

**TEC B-SP2D プリンタデータ印字アドインプログラム
for アシストパック Pro BHT-300/500/600/800/900
取扱説明書 第1版**



2012年 4月 1日
コンピュータ・アシスト株式会社

目次

1	機能.....	1
2	BHT-300	3
2-1	プログラムダウンロード	3
2-2	業務登録の設定送信	5
2-3	データ印字.....	6
3	BHT-500	8
3-1	プログラムダウンロード	8
3-2	業務登録の設定送信	10
3-3	データ印字.....	12
4	BHT-600	14
4-1	プログラムダウンロード	14
4-2	業務登録の設定送信	16
4-3	データ印字.....	18
5	BHT-800	20
5-1	プログラムダウンロード	20
5-2	業務登録の設定送信	22
5-3	データ印字.....	24
6	BHT-900	26
6-1	プログラムダウンロード	26
6-2	業務登録の設定送信	28
6-3	データ印字.....	29

1 機能

データ収集モードと商品コード+数量収集モードで収集したデータを東芝テックポータブルプリンタB-SP2Dに印字します。
アシストパック Pro BHT-300/500/600/800/900のアドイン業務プログラムとして動作します。
グループ項目がある場合（印字例1）とグループ項目がない場合の印字例（印字例2）を示します。

■■■■■ 印字例1 ■■■■■

業務名：棚卸
グループ項目なし
データ項目：商品コード(文字13桁)
数量(符号なし整数6桁)

棚卸	
商品コード	4900000000001
数量	1
商品コード	4900000000002
数量	2
商品コード	4900000000003
数量	2
商品コード	4900000000004
数量	1
合計数量	6
印字日時 2012/04/01	

印字データの業務名を印字します。

データ項目に設定した項目の項目名とデータを印字します。

データ項目に数値データ形式（符号なし整数、符号付き次数）の場合、合計を印字します。

データ印字の日時を印字します。

■■■■■ 印字例 2 ■■■■■
業務名：
グループ項目：棚番(0サ°以数字6桁)
データ項目：商品コード(文字13桁)
数量(符号なし整数6桁)

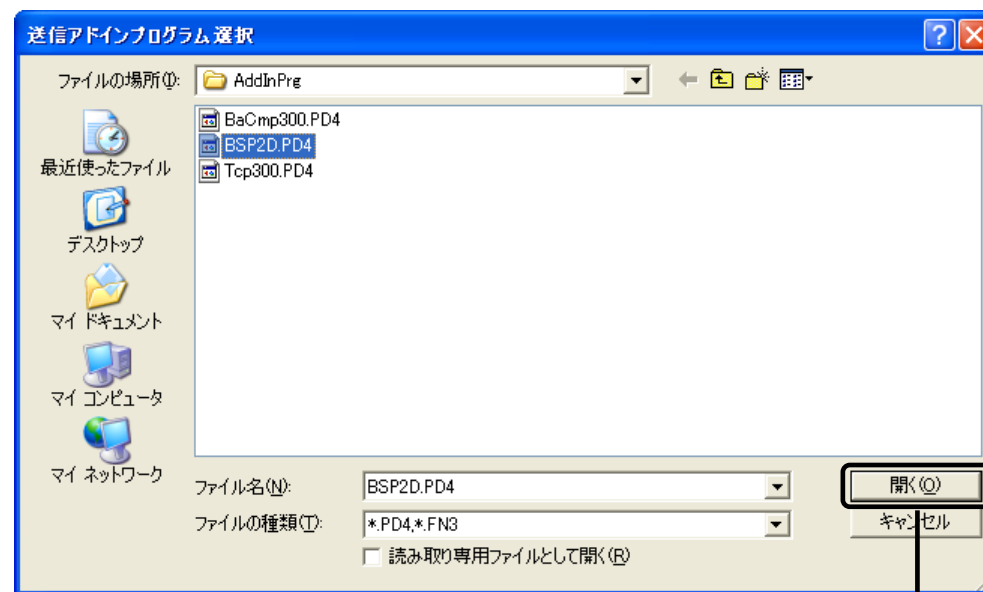
複数グループのデータがある場合、
すべてのグループのデータを印字
します。

棚卸		印字データの業務名を印字します。
棚番	123	グループ項目に設定した項目の項目名とデータを印字します。
商品コード	4900000000001	データ項目に設定した項目の項目名とデータを印字します。
数量	1	
商品コード	4900000000002	
数量	2	
合計数量	3	データ項目に数値データ形式(符号なし整数, 符号付き次数)の場合、合計を印字します。
印字日時	2012/04/01	データ印字の日時を印字します。
棚番	124	複数グループのデータがある場合、次のグループのデータを印字します。
商品コード	4900000000001	
数量		

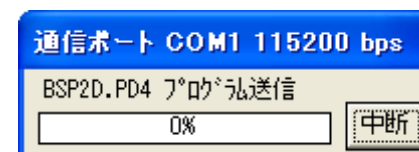
2 BHT-300

2-1 プログラムダウンロード

「BSP2D. PD4」をBHT-300にダウンロードします。



BSP2D. PD4 を
選択してクリック



サブメニュー
5. 業務設定送信
6. バーコード読取テスト
7. 全データ消去
8. **ファイル受信**
M1 戻る M2 実行

M2 実行



通信ポート選択
1. **通信ユニット(115.2k)**
2. コネクタ(115.2k)
3. #####.PD4
4. \$\$\$\$\$\$.PD4
M1 戻る M2 選択

M2 選択



ファイル受信
通信ユニットに
セットしてください
M1 戻る 通信ユニット



通信ユニット
にセット

通信ポート COM1 115200 bps
BSP2D.PD4 送信中
41% 中断



2-2 業務登録の設定送信

業務登録画面において、動作モードに「アドイン業務プログラム」を選択して、プログラム名を「BSP2D.PD4」と入力し、業務名にハンディターミナルの「業務メニュー」に表示する文字列を入力し、BHT-300に送信ください。

業務設定(新規作成)

新規作成 開く 保存 送信データ以外表示 業務設定送信 業務設定受信 閉じる 終了

業務追加 業務削除 グループ項目追加 グループ項目削除 データ項目追加 データ項目削除

設定画面選択

基本設定
動作設定

業務メニュー

入荷
出荷
棚卸
棚卸データ印字

BHT-300画面

棚卸データ印字

設定のアドイン業務プログラムの画面表示になります。

業務名 棚卸データ印字 (半角12文字以内)

動作モード アドイン業務プログラム プログラム名 BSP2D.PD4

アドインプログラム設定

これをハンディターミナルの「業務メニュー」に表示します。

アドイン業務プログラムを選択します。

BSP2D.PD4

[業務設定送信]
ボタンをクリック

通信ポート COM1 115200 bps

業務登録送信

0% 中断

サブメニュー

1. システム情報表示
2. 日付時刻設定
3. HtNo 設定
4. 業務設定更新

M1 戻る M2 実行

M2 実行

通信ポート選択

1. 通信ユニット(115.2k)
2. コネクタ(115.2k)

M1 戻る M2 選択

M2 選択

業務設定更新

通信ユニットに
セットしてください

M1 戻る 通信ユニット



通信ユニット
にセット

通信ポート COM1 115200 bps

CNF300.BNF 送信中

50%

中断



業務設定データ送信

正常終了

OK

2-3 データ印字

業務メニュー ▲

1. 入荷
2. 出荷
3. 棚卸
4. 棚卸データ印字

F1 Ver F2 サブメニュー M2 実行

M2 実行

印字データファイル設定

NYUKA.TXT

SHUKA.TXT

TANA.TXT

M1 取消 M2 設定

M2 設定

プリンタ通信ポート

1. IrDa
2. Bluetooth

M1 取消 M2 設定

M2 設定

プリンタの電源を投入してから印字を実行してください。

収集データファイルから印字するデータファイルを設定します。設定を保存すると次回から表示しません。

Bluetooth 機種の場合、プリンタとの通信を IrDa または Bluetooth のどちらにするか設定します。Bluetooth を設定する場合は使用するプリンタの電源を投入してから設定してください。設定を保存すると次回から表示しません。

Bluetooth 接続先
TOSHIBA TEC BT
0001CC405EF3

M1 取消 M2 設定

M2 設定



棚卸データ印字

設定を保存
しますか？

M1 はい M2 いいえ



棚卸データ印字

印字開始

M1 中断 Bluetooth



棚卸データ印字

印字中

M1 中断 Bluetooth



印字終了

棚卸データ印字

印字終了

M2 確認



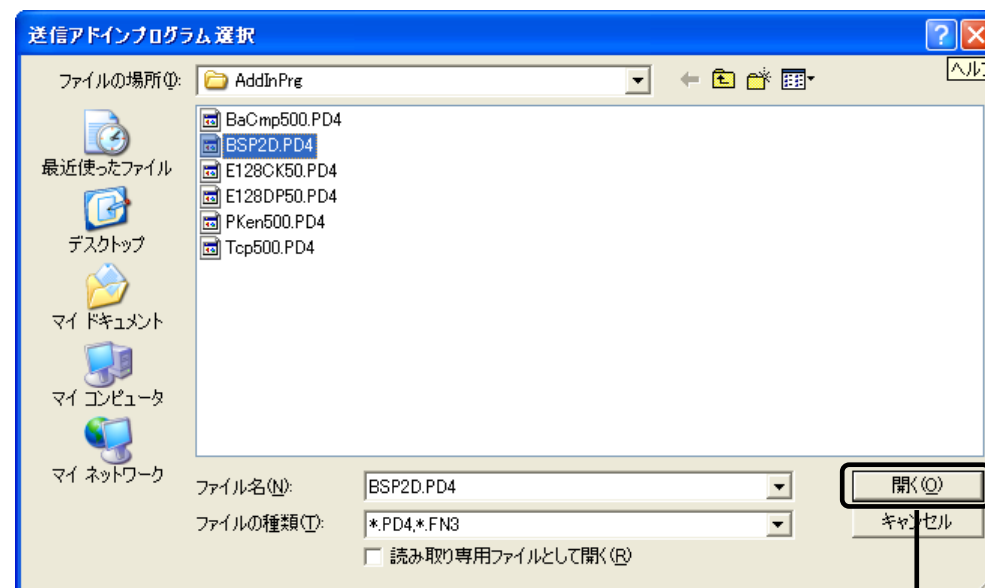
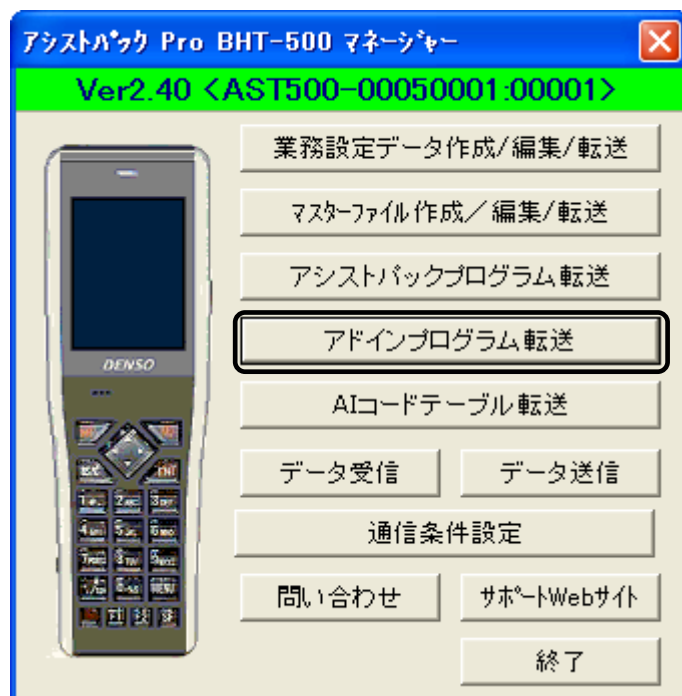
業務メニューへ

プリンタ通信ポートに
Bluetoothを設定した場合
接続先プリンタを設定し
てください。
使用するプリンタが表示
されなければ、取消して
プリンタの電源を再投入
してからやり直してくだ
さい。

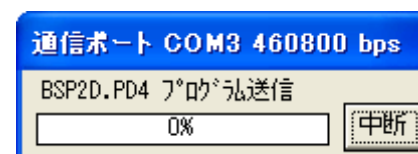
3 BHT-500

3-1 プログラムダウンロード

「BSP2D.PD4」をBHT-500にダウンロードします。



BSP2D.PD4 を
選択してクリック



サブメニュー

1. システム情報表示
2. 日時設定
3. HtNo 設定
4. 業務設定受信
5. 業務設定送信
6. バーコードテスト
7. 全データ消去
- 8. ファイル受信**
9. リモート受信
10. ファイル管理

M1 戻る **M2** 実行



ファイル受信

通信ポート選択

1. CU-RS232
- 2. CU-USB**
3. コネクタ

M1 戻る **M2** 選択



ファイル受信

通信ユニットに
セットしてください

M1 戻る CU-USB



通信ユニット
にセット

通信ポート COM3 460800 bps

BSP2D.PD4 送信中

37%

中断



プログラム転送

正常終了

OK

3-2 業務登録の設定送信

業務登録画面において、動作モードに「アドイン業務プログラム」を選択して、プログラム名を「BSP2D.PD4」と入力し、業務名にハンディターミナルの「業務メニュー」に表示する文字列を入力し、BHT-500に送信ください。

これをハンディターミナルの「業務メニュー」に表示します。

アドイン業務プログラムを選択します。

BSP2D.PD4

[業務設定送信]
ボタンをクリック

サブメニュー

1. システム情報表示
2. 日時設定
3. HtNo 設定
- 4. 業務設定受信**
5. 業務設定送信
6. バーコードテスト
7. 全データ消去
8. ファイル受信
9. リモート受信
10. ファイル管理

M1 戻る **M2** 実行



業務設定受信

通信ポート選択

1. CU-RS232
- 2. CU-USB**
3. コネクタ

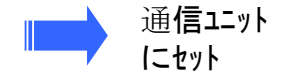
M1 戻る **M2** 選択



業務設定受信

通信ユニットに
セットしてください

M1 戻る CU-USB



通信ポート COM3 460800 bps

業務設定 送信中

63%

中断



業務設定データ送信

正常終了

OK

3-3 データ印字

業務メニュー ▲

1. 入荷
2. 出荷
3. 棚卸
4. 棚卸データ印字

F1 Ver F2 送 M2 実行

M2 実行



印字データファイル設定

NYUKA. TXT
SHUKA. TXT
TANA. TXT

M1 取消 M2 設定

M2 設定



プリンタ通信ポート

1. IrDa
2. Bluetooth

M1 取消 M2 設定

M2 設定



プリンタの電源を投入してから印字を実行してください。

収集データファイルから印字するデータファイルを設定します。設定を保存すると次回から表示しません。

Bluetooth 機種の場合、プリンタとの通信を IrDa または Bluetooth のどちらにするか設定します。Bluetooth を設定する場合は使用するプリンタの電源を投入してから設定してください。設定を保存すると次回から表示しません。

Bluetooth 接続先
TOSHIBA TEC BT
0001CC405EF3

M1 取消 M2 設定

M2 設定



棚卸データ印字

設定を保存
しますか？

M1 はい M2 いいえ



棚卸データ印字

印字開始

M1 中断 Bluetooth



プリンタ通信ポートに Bluetooth
を設定した場合接続先プリンタを
設定してください。
使用するプリンタが表示されなけれ
ば、取消してプリンタの電源を再投
入してからやり直してください。

棚卸データ印字

印字中

M1 中断 Bluetooth

印字終了



デ棚卸データ印字

印字終了

M2 確認

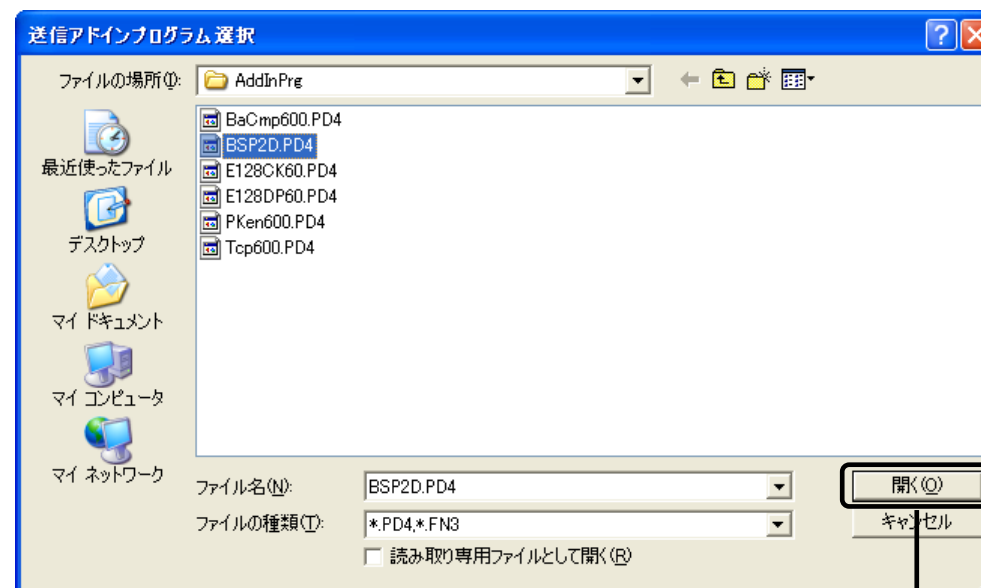


業務メニューへ

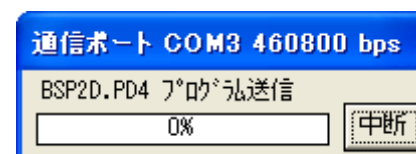
4 BHT-600

4-1 プログラムダウンロード

「BSP2D.PD4」をBHT-600にダウンロードします。



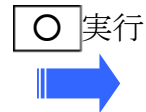
BSP2D.PD4 を
選択してクリック



サブメニュー

1. システム情報表示
2. 日付時刻設定
3. HtNo 設定
4. Bluetooth 設定
5. 業務設定受信
6. 業務設定送信
7. バーコード読取テスト
8. 全データ消去
- 9. ファイル受信**
10. リモート受信

☐ 戻る ☒ 実行

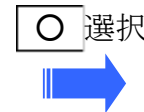


ファイル受信

通信ポート選択

1. CU-RS232 (115. 2K)
- 2. CU-USB (460. 8K)**
3. Bluetooth
4. #####. PD4
5. \$\$\$\$\$\$. PD4

☐ 戻る ☒ 選択



ファイル受信

通信ユニットに
セットしてください

☐ 戻る CU-USB



通信ユニット
にセット

通信ポート COM3 460800 bps

BSP2D.PD4 送信中

☐ 37%



プログラム転送

正常終了

4-2 業務登録の設定送信

業務登録画面において、動作モードに「アドイン業務プログラム」を選択して、プログラム名を「BSP2D.PD4」と入力し、業務名にハンディターミナルの「業務メニュー」に表示する文字列を入力し、BHT-600に送信ください。

業務設定(新規作成)

新規作成 開く 保存 送信 データ以外表示 業務設定送信 業務設定受信 閉じる 終了

業務追加 業務削除 グループ項目追加 グループ項目削除 データ項目追加 データ項目削除

設定画面選択

基本設定 動作設定

業務メニュー

入荷
出荷
棚卸
棚卸データ印字

BHT-600画面

棚卸データ印字

設定する
アドイン業務プログラムの
画面表示に
なります。

業務名 棚卸データ印字 (半角15文字以内)

動作モード アドイン業務プログラム プログラム名 BSP2D.PD4

アドインプログラム設定

これをハンディターミナルの「業務メニュー」に表示します。

アドイン業務プログラムを選択します。

BSP2D.PD4

【業務設定送信】
ボタンをクリック

通信ポート COM3 460800 bps

業務登録送信

0%

中断

サブメニュー

1. システム情報表示
2. 日付時刻設定
3. HtNo 設定
4. Bluetooth 設定
- 5. 業務設定受信**
6. 業務設定送信
7. バーコード読取テスト
8. 全データ消去
9. ファイル受信
10. リモート受信

☐ 戻る ☒ 実行

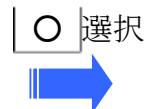


業務設定受信

通信ポート選択

1. CU-RS232 (115.2K)
- 2. CU-USB (460.8K)**
3. Bluetooth

☐ 戻る ☒ 選択



業務設定送信

通信ユニットに
セットしてください

☐ 戻る CU-USB



通信ポート COM3 460800 bps

業務設定 送信中

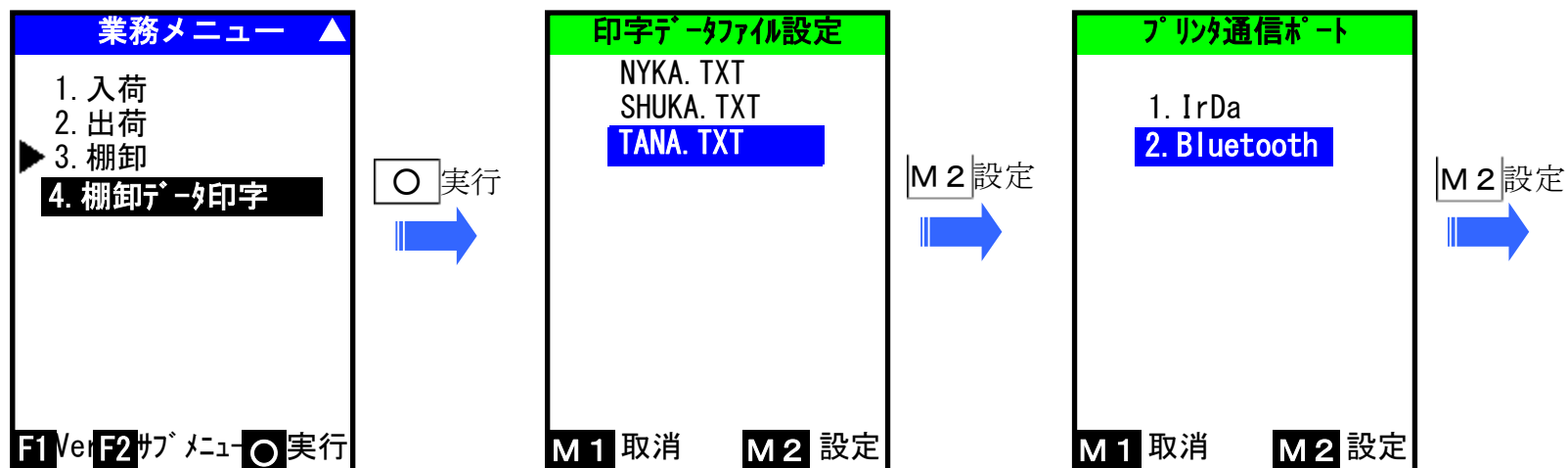
63%



業務設定データ送信

正常終了

4-3 データ印字



Bluetooth 機種の場合、プリンタとの通信を IrDa または Bluetooth のどちらにするか設定します。Bluetooth を設定する場合は使用するプリンタの電源を投入してから設定してください。設定を保存すると次回から表示しません。

Bluetooth 接続先

TOSHIBA TEC BT
0001CC405EF3

M1 取消 M2 設定

M2 設定



棚卸データ印字

設定を保存
しますか？

M1 はい M2 いいえ



棚卸データ印字

印字開始

M1 中断 Bluetooth



プリンタ通信ポートに Bluetooth
を設定した場合接続先プリンタを
設定してください。
使用するプリンタが表示されなけれ
ば、取消してプリンタの電源を再投
入してからやり直してください。

棚卸データ印字

印字中

M1 中断 Bluetooth

印字終了



棚卸データ印字

印字終了

M2 確認

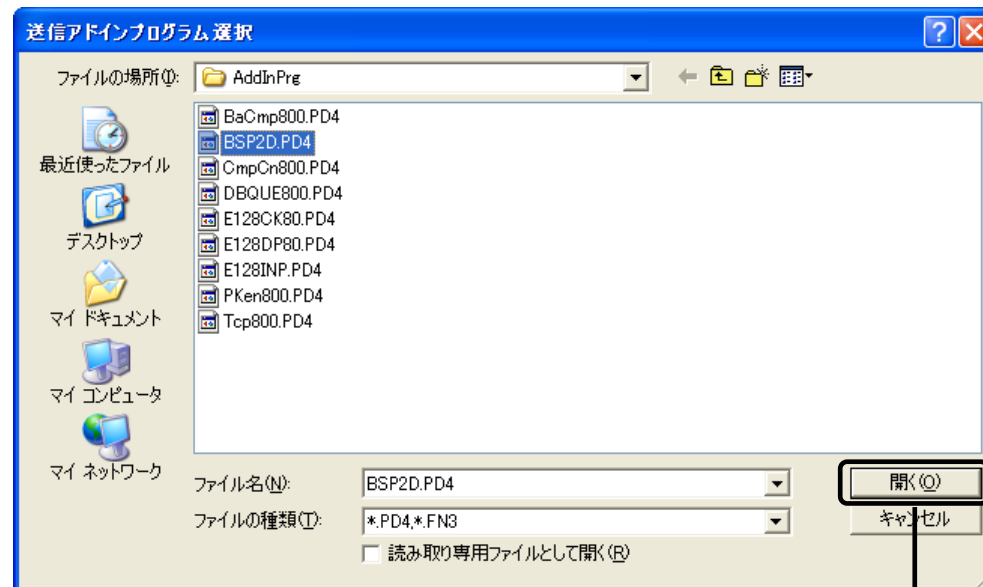


業務メニューへ

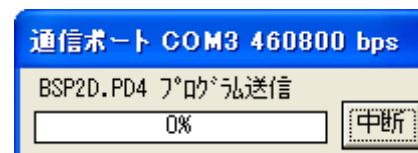
5 BHT-800

5-1 プログラムダウンロード

「BSP2D.PD4」をBHT-800にダウンロードします。



BSP2D.PD4 を
選択してクリック



サブメニュー

1. システム情報表示
2. 日付時刻設定
3. HtNo 設定
4. Bluetooth 設定
5. 業務設定受信
6. 業務設定送信
7. バーコード 読取テスト
8. 全データ消去
- 9. ファイル受信**
10. リモート受信

M 1 戻る M 2 実行

M 2 実行

ファイル受信

通信ポート選択

1. CU-RS232 (115. 2K)
- 2. CU-USB (460. 8K)**
3. Bluetooth
4. #####. PD4
5. \$\$\$\$\$\$. PD4

M 1 戻る M 2 選択

M 2 選択

ファイル受信

通信ユニットに
セットしてください

M 1 戻る CU-USB



通信ユニット
にセット

通信ポート COM3 460800 bps

BSP2D.PD4 送信中

37%

中断



プログラム転送

正常終了

OK

5-2 業務登録の設定送信

業務登録画面において、動作モードに「アドイン業務プログラム」を選択して、プログラム名を「BSP2D.PD4」と入力し、業務名にハンディターミナルの「業務メニュー」に表示する文字列を入力し、BHT-800に送信ください。

これをハンディターミナルの「業務メニュー」に表示します。

アドイン業務プログラムを選択します。

BSP2D.PD4

[業務設定送信]
ボタンをクリック

サブメニュー

1. システム情報表示
2. 日付時刻設定
3. HtNo 設定
4. Bluetooth 設定
- 5. 業務設定受信**
6. 業務設定送信
7. バーコード読取テスト
8. 全データ消去
9. ファイル受信
10. リモート受信

M1 戻る M2 実行



業務設定受信

通信ポート選択

1. CU-RS232 (115.2K)
- 2. CU-USB (460.8K)**
3. Bluetooth

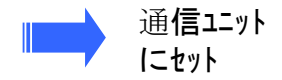
M1 戻る M2 選択



業務設定送信

通信ユニットに
セットしてください

M1 戻る CU-USB



通信ポート COM3 460800 bps

業務設定 送信中

63%

中断



業務設定データ送信

正常終了

OK

5-3 データ印字

業務メニュー ▲

1. 入荷
2. 出荷
3. 棚卸
4. 棚卸データ 印字

F1 Ver F2 サブメニュー M2 実行

M2 実行



印字データファイル設定

NYKA. TXT
SHUKA. TXT
TANA. TXT

M1 取消 M2 設定

M2 設定



プリンタ通信ポート

1. IrDa
2. Bluetooth

M1 取消 M2 設定

M2 設定



プリンタの電源を投入してから印字を実行してください。

収集データファイルから印字するデータファイルを設定します。設定を保存すると次回から表示しません。

Bluetooth 機種の場合、プリンタとの通信を IrDa または Bluetooth のどちらにするか設定します。Bluetooth を設定する場合は使用するプリンタの電源を投入してから設定してください。設定を保存すると次回から表示しません。

Bluetooth 接続先

TOSHIBA TEC BT
0001CC405EF3

M 1 取消 M 2 設定

M 2 設定



棚卸データ印字

設定を保存
しますか？

M 1 はい M 2 いいえ



棚卸データ印字

印字開始

M 1 中断 Bluetooth



プリンタ通信ポートに Bluetooth
を設定した場合接続先プリンタを
設定してください。
使用するプリンタが表示されなけれ
ば、取消してプリンタの電源を再投
入してからやり直してください。

棚卸データ印字

印字中

M 1 中断 Bluetooth

印字終了



棚卸データ印字

印字終了

M 2 確認

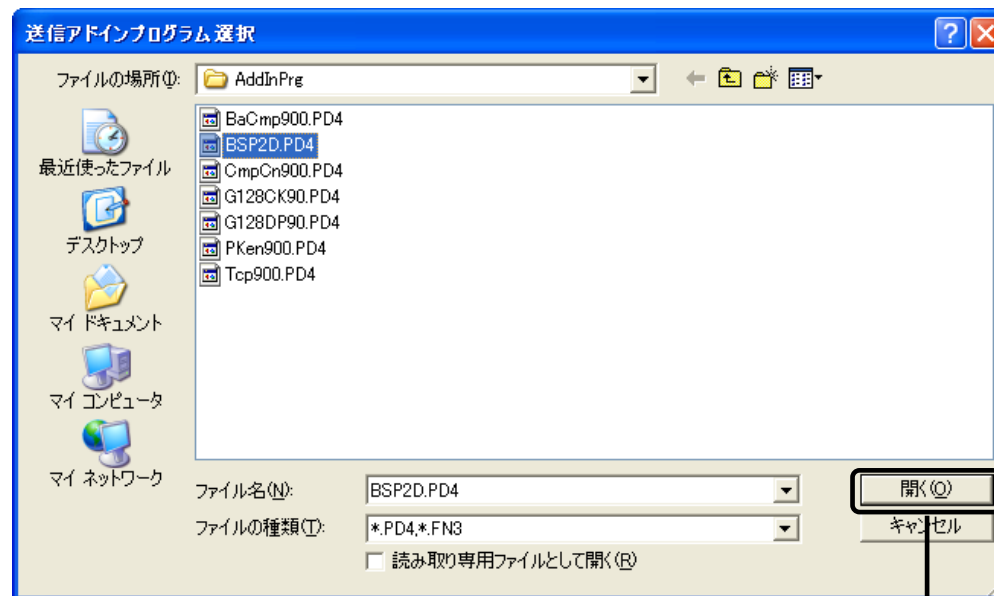


業務メニューへ

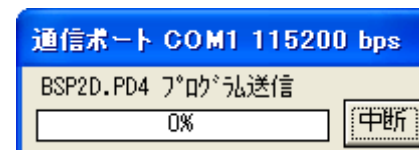
6 BHT-900

6-1 プログラムダウンロード

「BSP2D. PD4」をBHT-900にダウンロードします。



BSP2D. PD4 を
選択してクリック



サブメニュー
 4. Bluetooth 設定
 5. 業務設定受信
 6. 業務設定送信
 7. バーコード読取テスト
 8. 全データ消去
 9. **ファイル受信**
M1 戻る **M2** 実行

M2 実行



ファイル受信
 通信ポート選択
 1. CU-RS232 (115.2K)
 2. **CU-USB (460.8K)**
 3. USB コネクタ (460.8K)
 4. Bluetooth
 5. \$\$\$\$\$\$.PD4
M1 戻る **M2** 選択

M2 選択



ファイル受信
 通信ユニットに
 セットしてください
M1 戻る CU-USB



通信ユニット
 にセット

通信ポート COM1 115200 bps
 BSP2D.PD4 送信中
 41% 中断



プログラム転送
 正常終了
 OK

6-2 業務登録の設定送信

業務登録画面において、動作モードに「アドイン業務プログラム」を選択して、プログラム名を「BSP2D.PD4」と入力し、業務名にハンディターミナルの「業務メニュー」に表示する文字列を入力し、BHT-900に送信ください。

これをハンディターミナルの「業務メニュー」に表示します。

アドイン業務プログラムを選択します。

BSP2D.PD4

↓
[業務設定送信] ボタンをクリック

サブメニュー

1. システム情報表示
2. 日付時刻設定
3. HtNo 設定
4. Bluetooth 設定
- 5. 業務設定受信**
6. 業務設定送信

M1 戻る **M2** 実行

M2 実行

業務設定受信
通信ポート選択

1. CU-RS232 (115.2K)
- 2. CU-USB (460.8K)**
3. USB コネクタ (460.8K)
4. Bluetooth

M1 戻る **M2** 選択

M2 選択

業務設定受信

通信ユニットに
セットしてください

M1 戻る CU-USB



通信ユニット
にセット

通信ポート COM1 115200 bps

CNF300.BNF 送信中

50%

中断



業務設定データ送信

正常終了

OK

6-3 データ印字

業務メニュー ▲

1. 入荷
2. 出荷
- * 3. 棚卸
- 4. 棚卸データ印字**

F1 Ver **F2** サブメニュー **M2** 実行

M2 実行

印字データファイル設定

NYUKA.TXT
SHUKA.TXT
TANA.TXT

M1 取消 **M2** 設定

M2 設定

印フ リンク通信ポート

1. IrDa
- 2. Bluetooth**

M1 取消 **M2** 設定

M2 設定

プリンタの電源を投入
してから印字を実行し
てください。

収集データファイルから
印字するデータファイル
を設定します。
設定を保存すると次回か
ら表示しません。

Bluetooth 機種の場合、プリンタとの通信を IrDa
またはBluetoothのどちらにするか設定します。
Bluetooth を設定する場合は使用するプリンタ
の電源を投入してから設定してください。
設定を保存すると次回から表示しません。

Bluetooth 接続先	
TOSHIBA TEC BT 0001CC405EF3	
M 1 取消	M 2 設定

M 2 設定



棚卸データ印字	
設定を保存 しますか？	
M 1 はい	M 2 いいえ



棚卸データ印字	
印字開始	
M 1 中断	Bluetooth



棚卸データ印字	
印字中	
M 1 中断	Bluetooth



印字終了

棚卸データ印字	
印字終了	
M 2 確認	



業務メニューへ

プリンタ通信ポートに
Bluetoothを設定した場合
接続先プリンタを設定し
てください。
使用するプリンタが表示
されなければ、取消して
プリンタの電源を再投入
してからやり直してくだ
さい。