

アシストパック Pro BHT-1300 評価版プログラムのインストール手順

1 **コンピュータ管理者の権限でログオン**してからインストールしてください。最初に、**アシストパック Pro 共通ライブラリ 1**をインストールしてください。既にインストールしている場合は、次に進んでください。

■アシストパック Pro 共通ライブラリ 1 のインストール

「AstProLibx86.zip」をダウンロードして解凍し、

「AstProLibx86.msi」を実行してください。

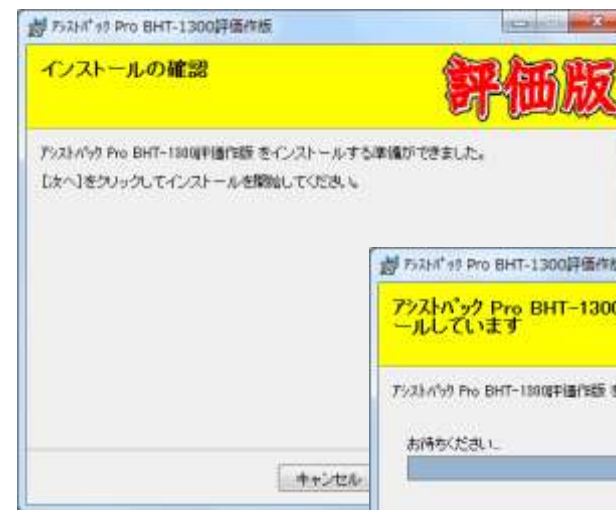
2 インストールプログラム「AstPro1300Prg.zip」をダウンロードして解凍し「AstProBHT1300SetUp.msi」を実行してください。



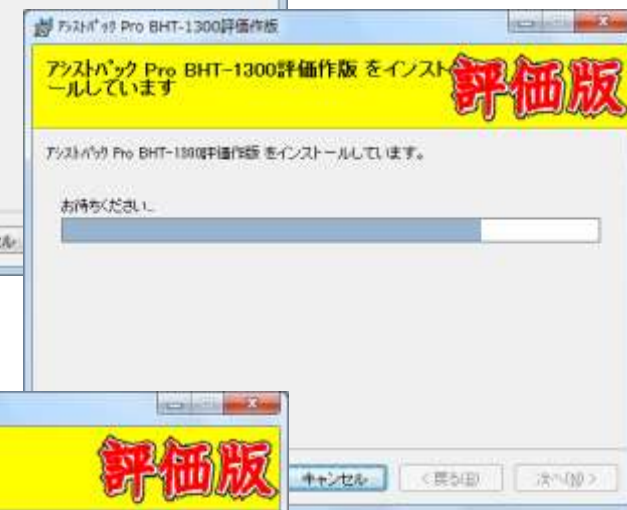
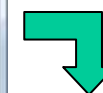
[次へ] ボタンをクリック



[同意する]にチェックして
[次へ] ボタンをクリック




[次へ] ボタンをクリック



インストール終了



2 インストールが正常終了すると、デスクトップ上に次のショートカットを表示します。

ショートカット	説明
 アシストパック Pro BHT-1300 マネージャー-試作版	アシストパックの業務設定データ編集/転送, マスターファイル編集/転送, プログラム転送, 通信条件設定, 問い合わせなどを行います。

3 アシストパックプログラムのダウンロード

BHT-1300プログラムのダウンロードは、CU-1301 (RS232C), CU-1321 (USB), Bluetooth)を使用してください。

- 1) CU-1321 (USB)の場合は、ドライバプログラムをインストールしてください。
デンソーウェーブより提供されているUSBのドライバ (Active USB-COM Port ドライバ) を説明書に従ってインストールしてください。
既にインストールしている場合は次に進んでください。

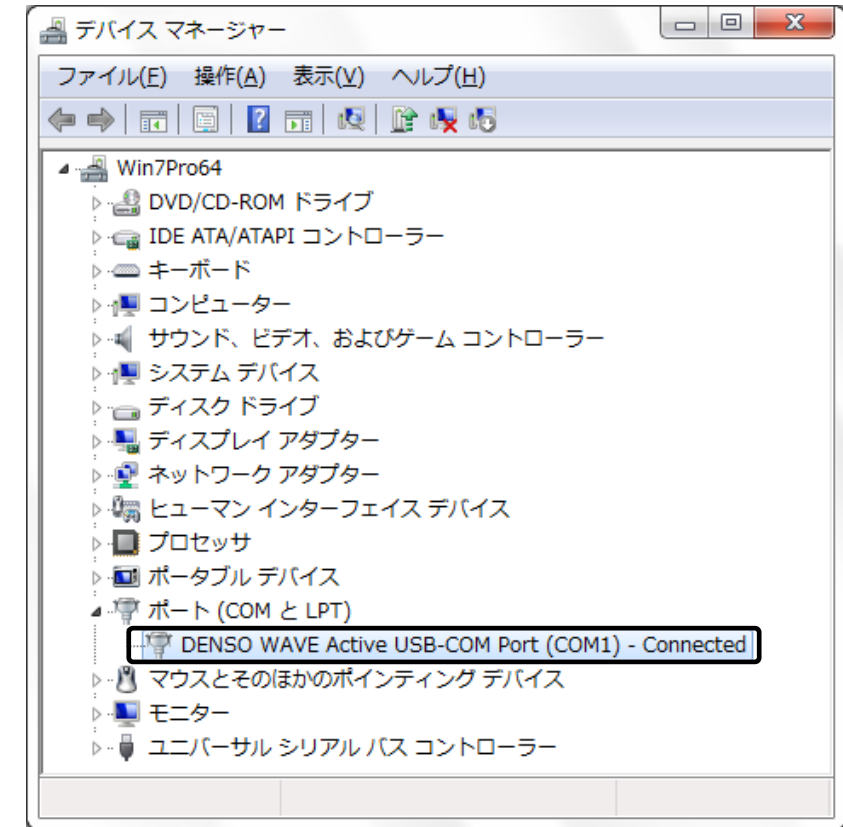
割り付けられた通信ポートを下記の手順で調べます。
[スタート]ボタンから[スタート]→[コントロールパネル]→[パフォーマンスとメンテナンス]→[システム]→[ハードウェア]→[デバイスマネージャ]をクリックします。

「ポート (COMとLPT)」に下記のように表示されます。

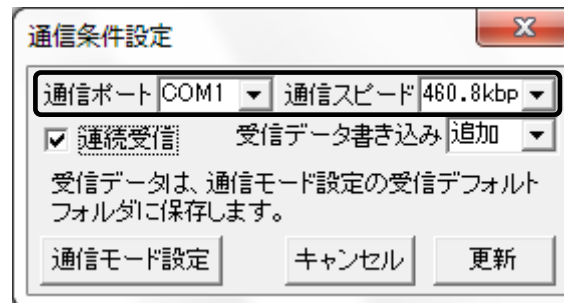
DENSO WAVE Active USB-COM Port (COM1)



この場合の通信ポートは、COM1です。これを通信条件で設定します。



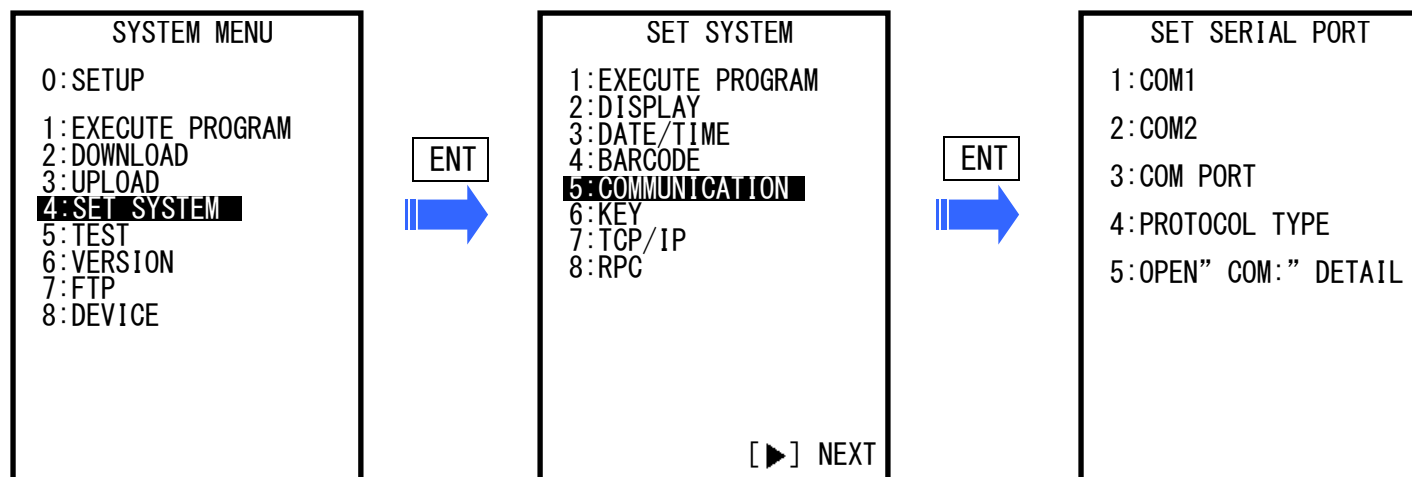
- 2) 「アシストパック Pro BHT-1300評価版 マネージャー」プログラムを起動し、[通信条件設定]ボタンをクリックして通信条件を設定します。



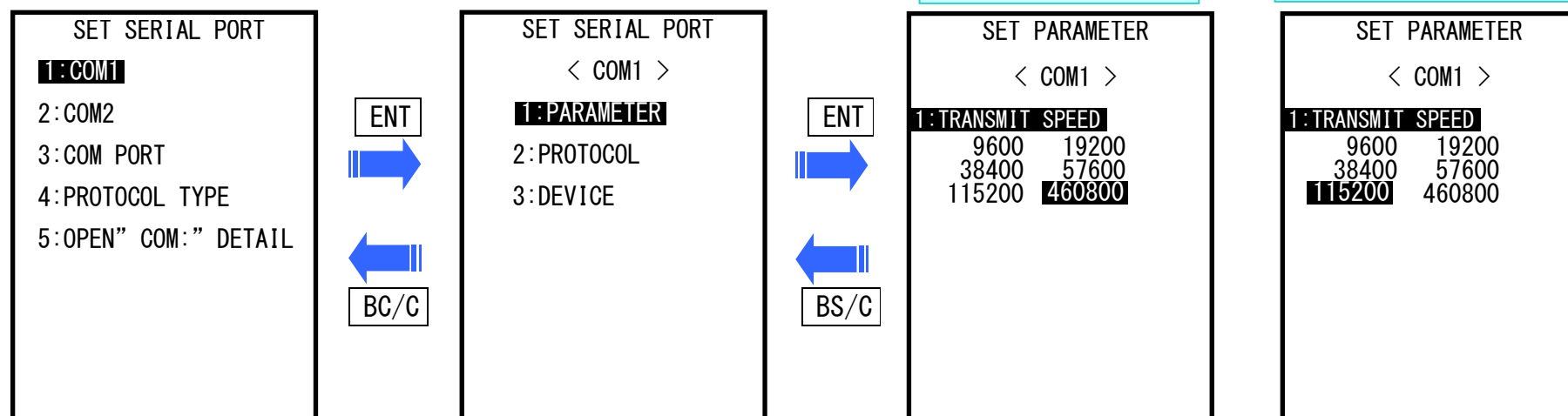
通信ポート: 使用する通信ポートを確認して設定してください。
通信スピード: CU-1321 (USB) の場合、460.8kbps
CU-1301 (RS232C) の場合、115.2kbpsに設定してください。

3) BHT-1300の設定

[SF] と [1] を押したまま電源を投入すると[SYSTEM MENU]が起動します。



① 通信スピード設定



◀, ▶ キーで 115200 に設定してください。

② 通信デバイス設定 (通信ユニットを使用する場合のみ)

SET SERIAL PORT

1:COM1

2:COM2

3:COM PORT

4:PROTOCOL TYPE

5:OPEN" COM:" DETAIL

ENT



BS/C

SET SERIAL PORT

< COM1 >

1:PARAMETER

2:PROTOCOL

3:DEVICE

ENT



BS/C

CU 1321 (USB) の場合

SET DEVICE

< COM1 >

1:DEVICE

Cradle IrDA

CU 1301 (RS232) の場合

SET DEVICE

< COM1 >

1:DEVICE

Cradle IrDA

◀, ▶ キーで Cradle, IrDA に設定してください。

③ 通信ポート設定

SET SERIAL PORT

1:COM1

2:COM2

1:COM PORT

4:PROTOCOL TYPE

5:OPEN" COM:" DETAIL

ENT



BS/C

通信ユニットの場合

DEFAULT SERIAL P

1:BASIC

COM1 COM2

2:SYSTEM MODE

COM1 COM2

USBコネクタの場合

DEFAULT SERIAL P

1:BASIC

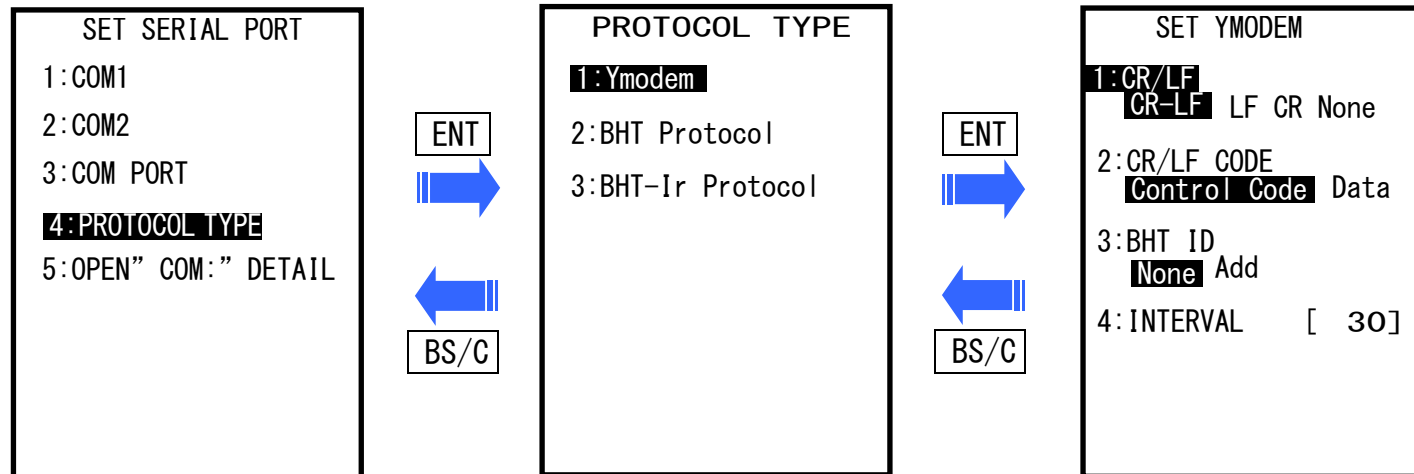
COM1 COM2

2:SYSTEM MODE

COM1 COM2

◀, ▶ キーで COM1, COM2 に設定してください。

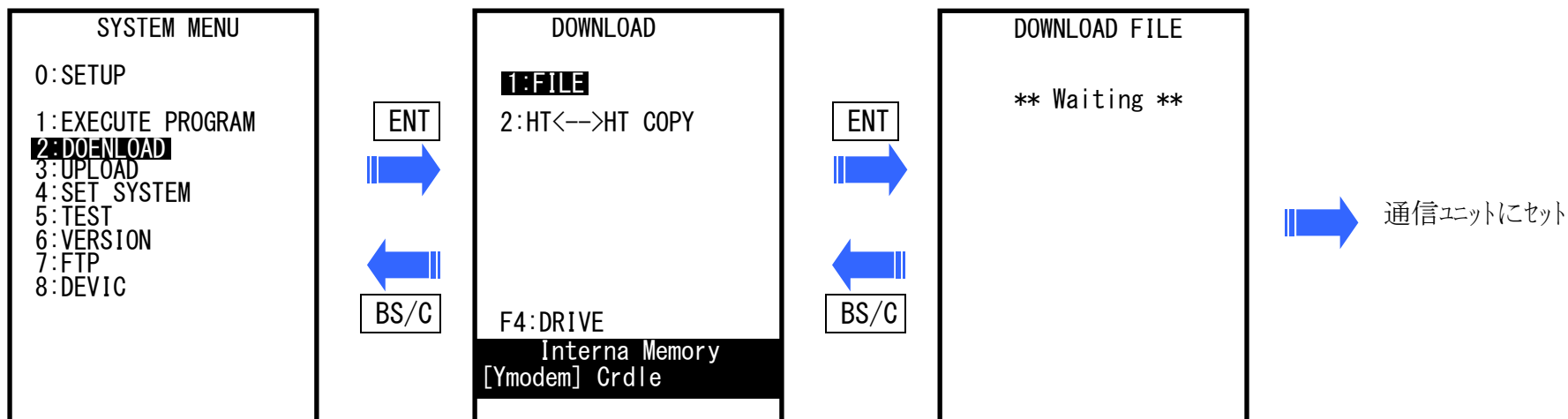
④ 通信プロトコルをYModemに設定



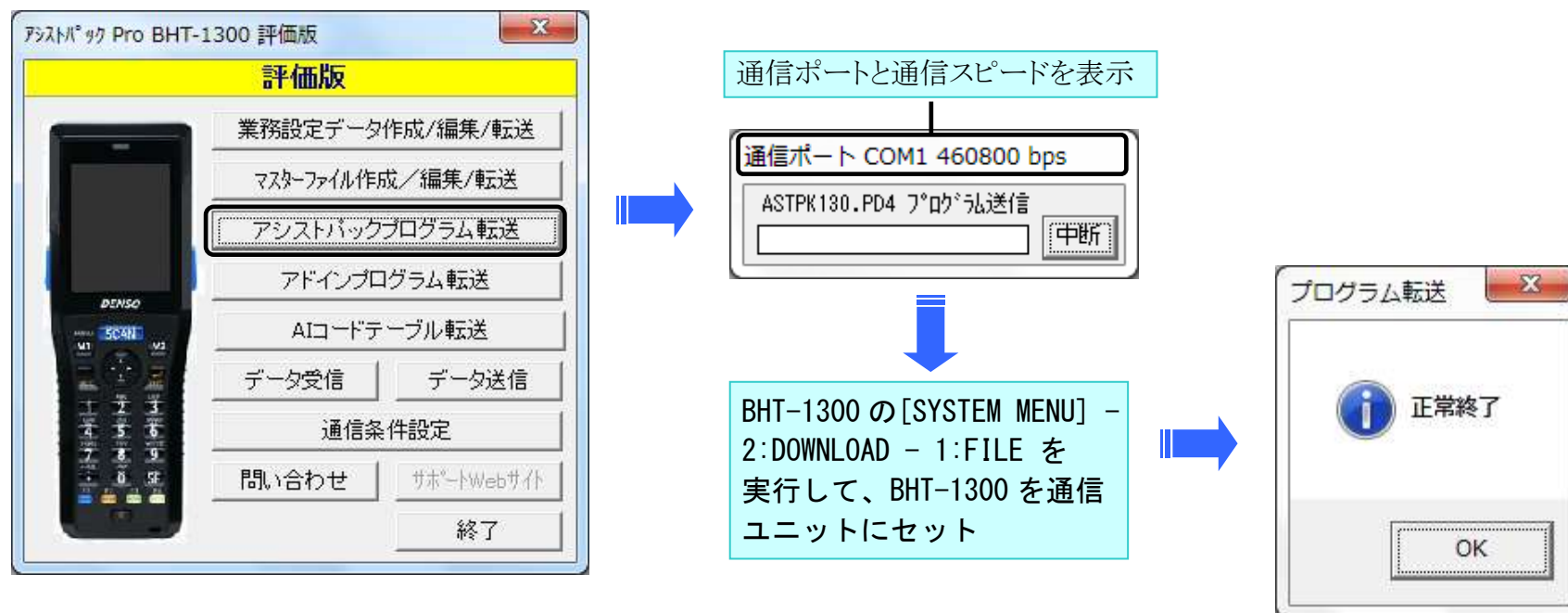
1:CR/LF=CR-LF, 2:CR/LF CODE=Control Code,
3:BHT ID=None, 4:INTERVAL=30 に設定してください。
▲, ▼キーで設定項目を選択、◀, ▶キーで設定データを選択してください。

4) ダウンロード実行

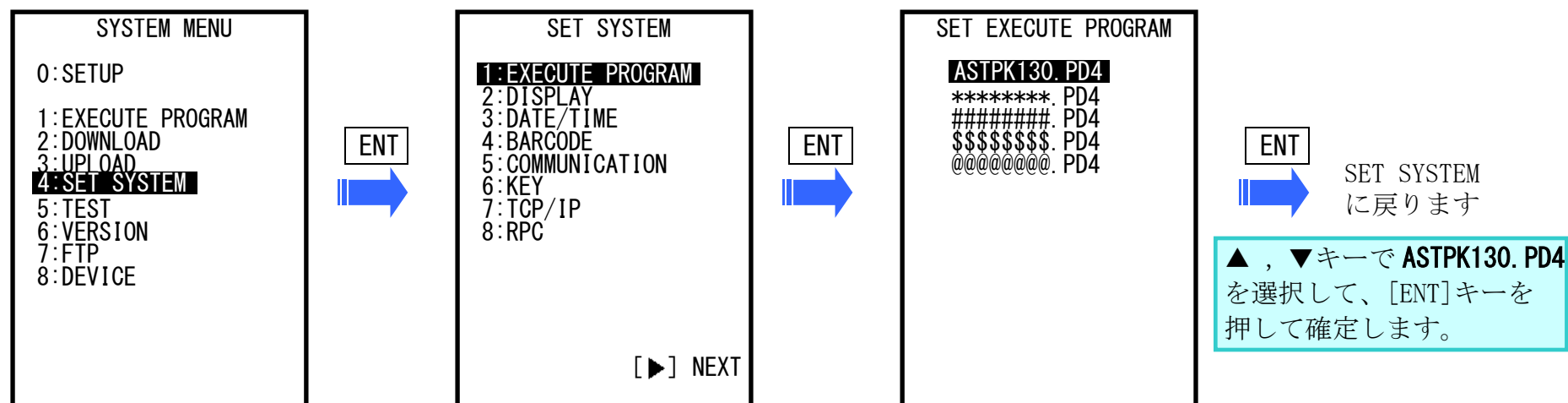
① BHT-1300を受信状態す



②PCからプログラムを送信

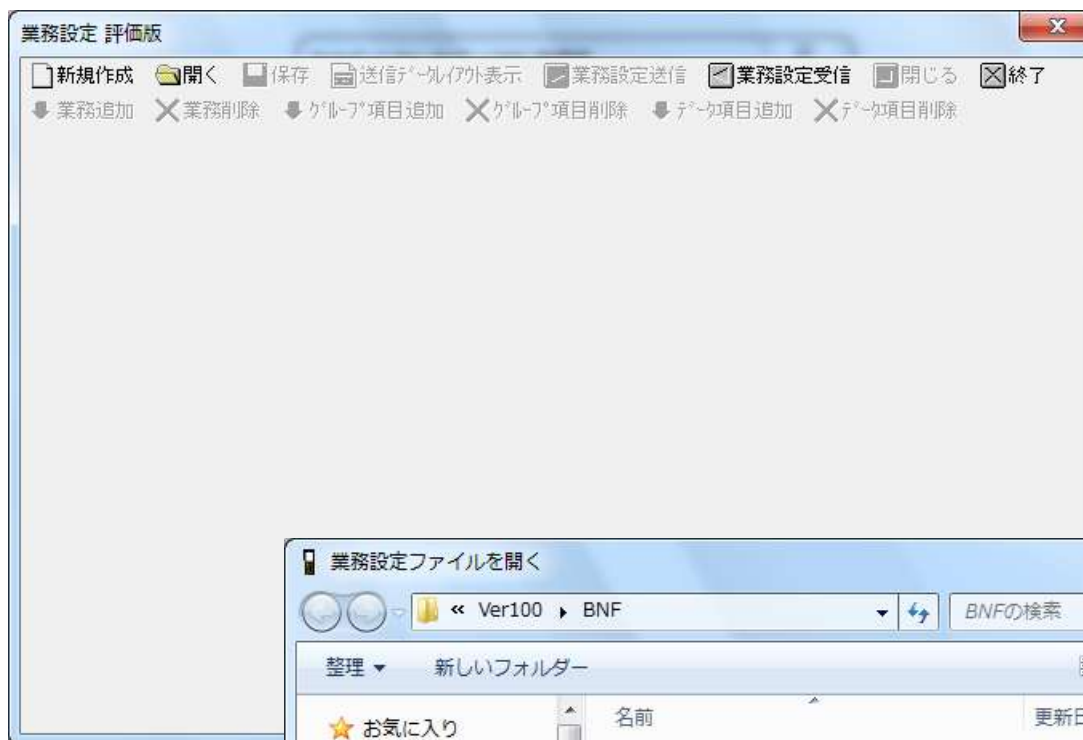


③自動実行プログラムとして設定



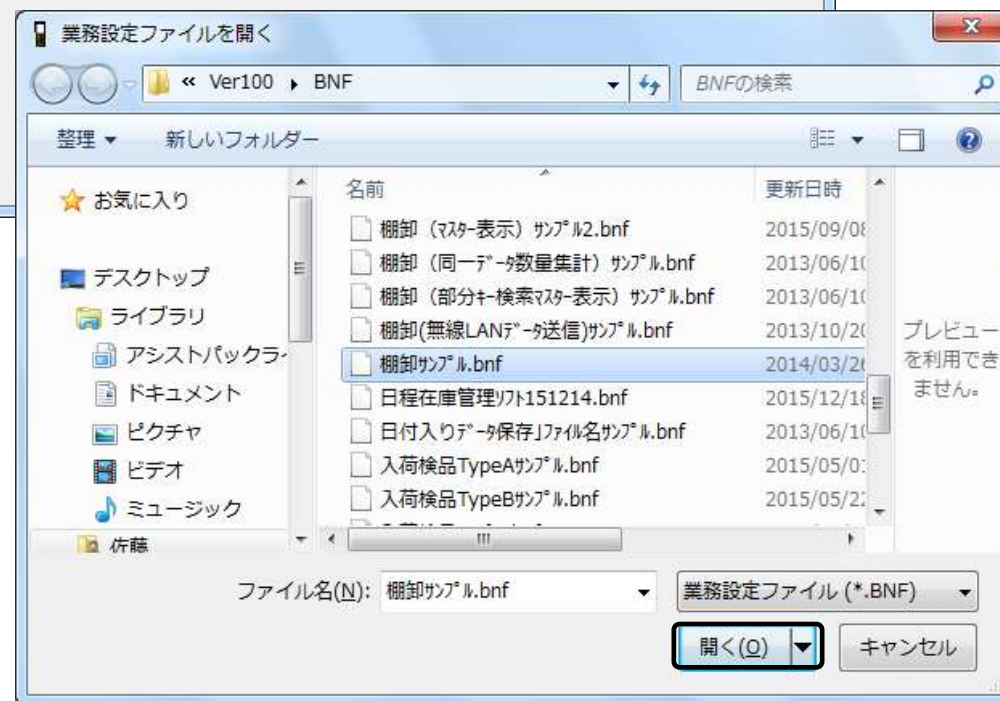
4 業務設定転送

- 1) 業務設定データを作成するのですが、インストール説明のため添付されている業務設定の「棚卸サンプル.bnf」を使用して説明します。
「アシストパック Pro BHT-1300評価版 マネージャー」の[業務設定データ作成/編集/転送]ボタンをクリックし、「業務設定」画面の[開く]ボタンをクリックします。

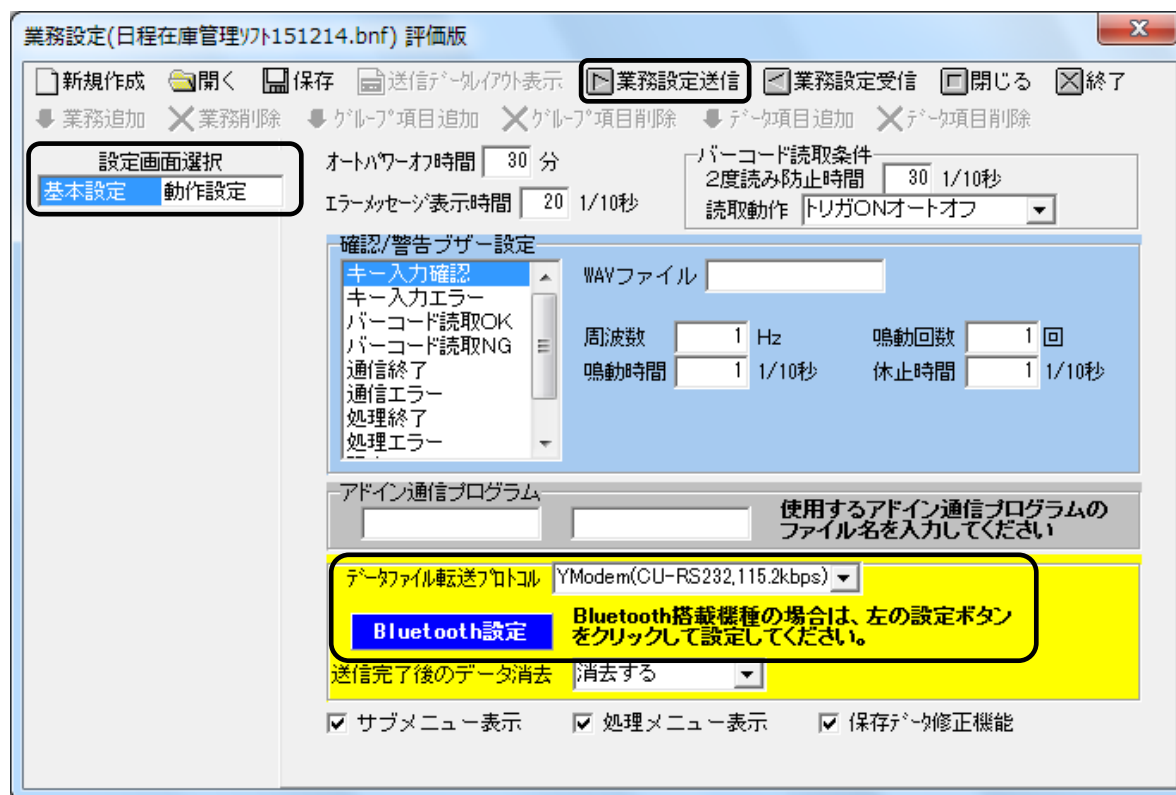


[開く]ボタンを
クリック

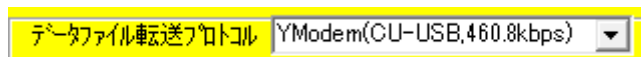
棚卸サンプル.bnfを選択して
[開く]ボタンをクリック



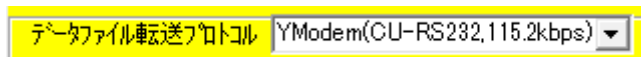
2) 基本設定のファイル転送の設定は、通信接続により異なります。



① U-1321 (USB) の場合、YModem (CU-USB, 460.8kbps) に設定



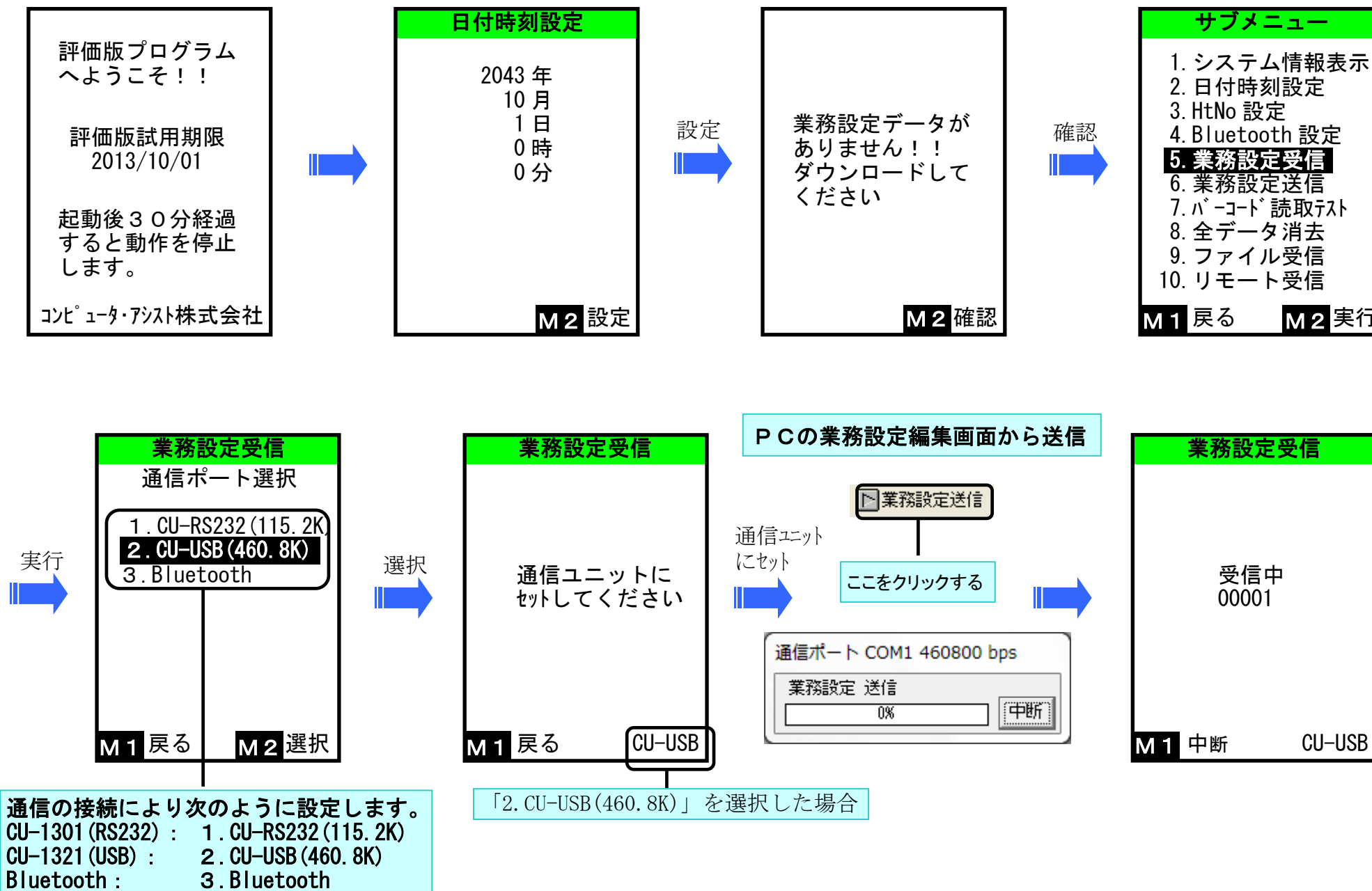
② CU-1301 (RS232) の場合、YModem (CU-RS232, 115.2kbps) に設定

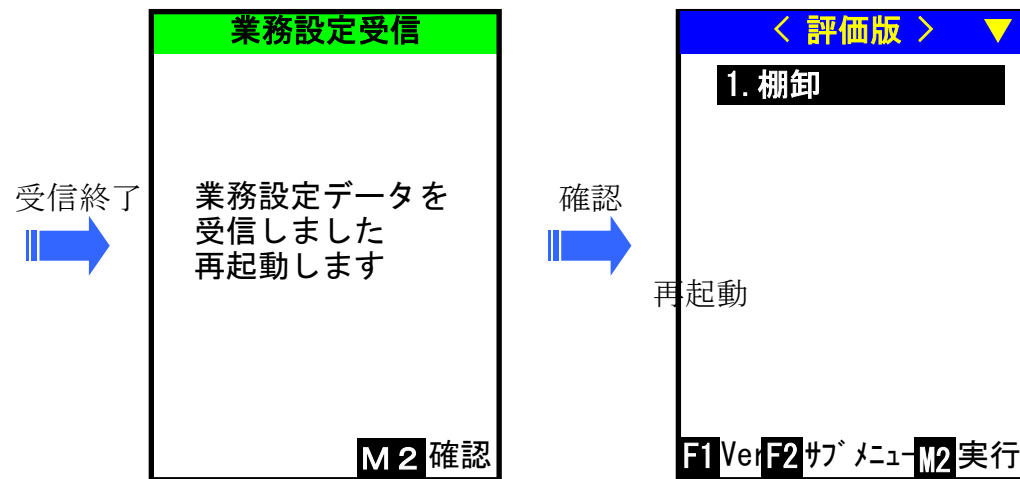


③ Bluetooth の場合、YModem (Bluetooth) に設定して「Bluetooth設定」を実行してください。



3) 電源投入して業務設定がないと、「業務設定データがありません！！ダウンロードしてください」を表示しますので、下図のように操作してください。





これで「アシストパック Pro BHT-1300」プログラムのインストールは終了です。