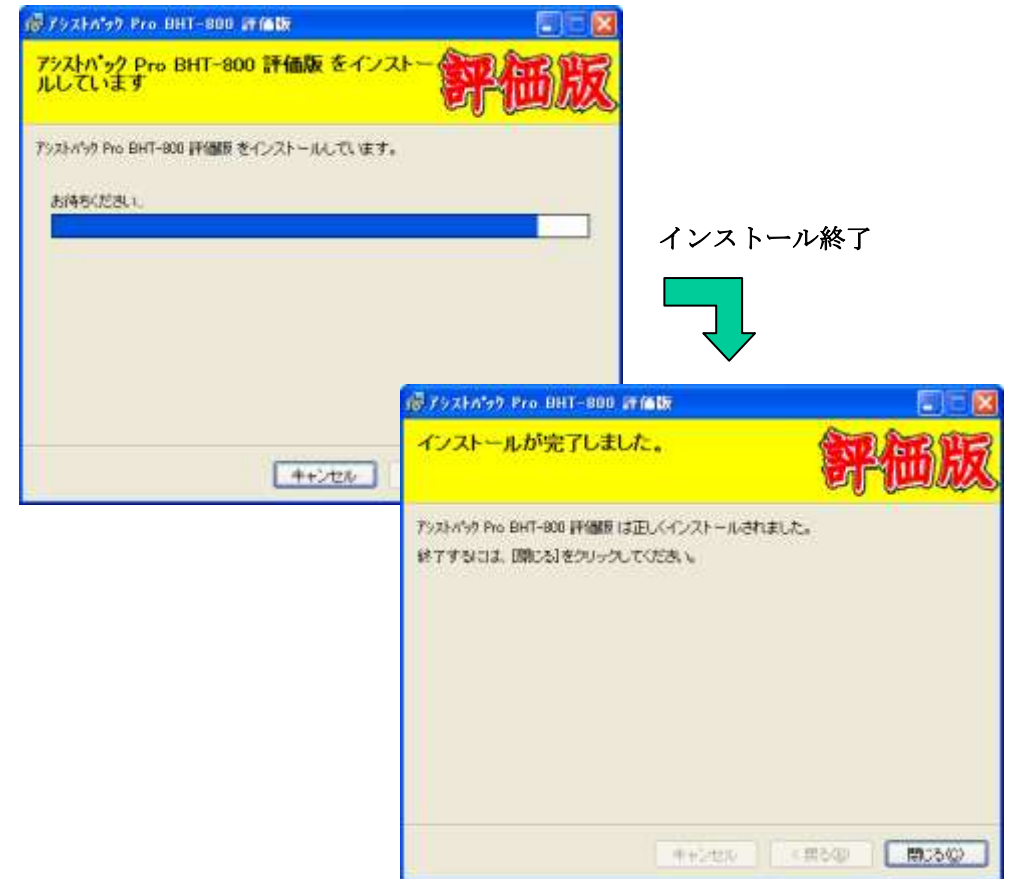
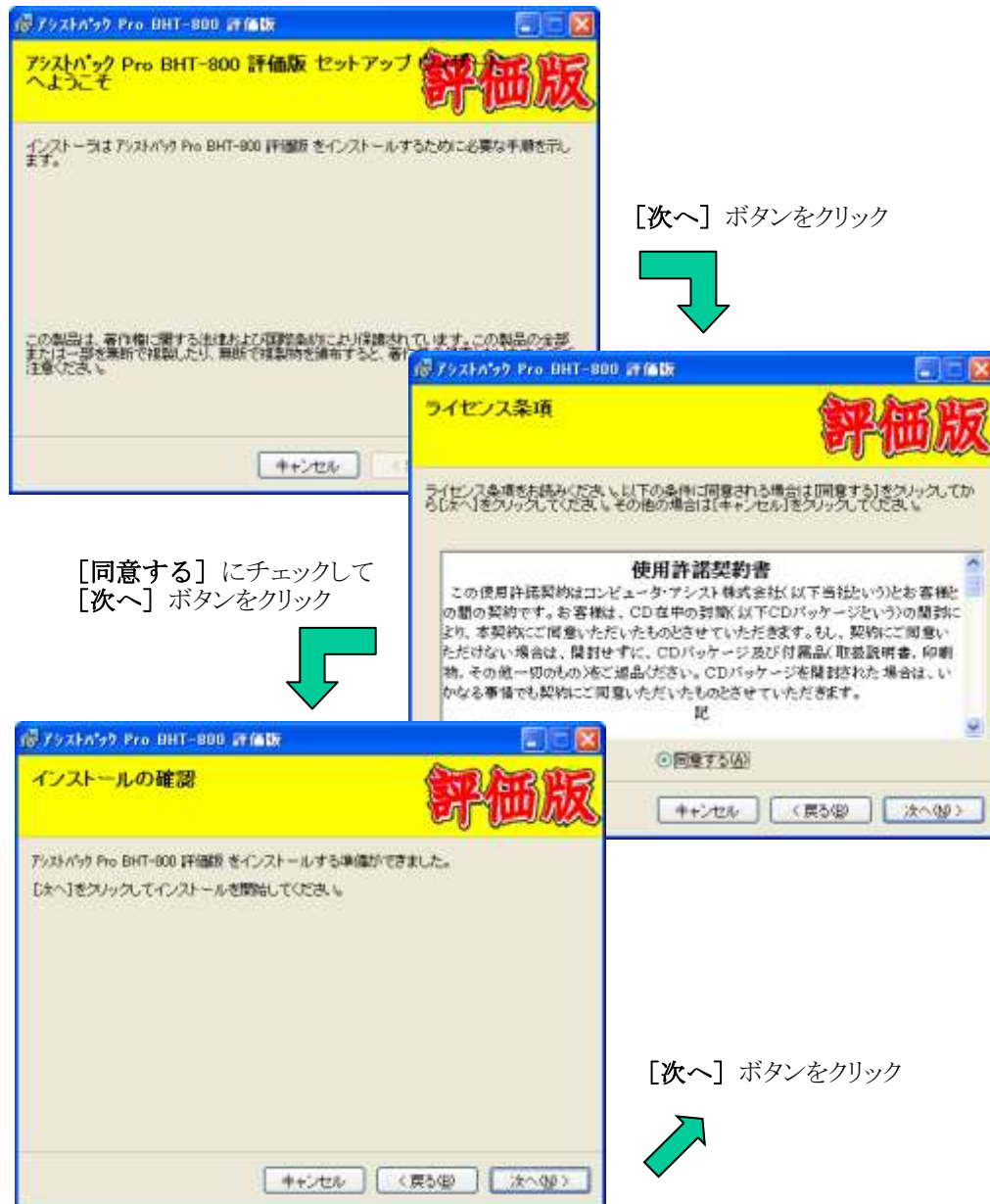



アシストパック Pro BHT-800 評価版プログラムのインストール手順

1 コンピュータ管理者の権限でログオンして、インストールプログラム「AstPro800Prg.zip」を解凍し「AstProBHT800.msi」を実行してください。

動作環境：Windows 2000SP4/Xp/Vista/7/8



2 インストールが正常終了すると、デスクトップ上に次のショートカットを表示します。

ショートカット	説明
	アシストパックの業務設定データ編集/転送、マスターファイル編集/転送、プログラム転送、通信条件設定、問い合わせなどを行います。

3 アシストパックプログラムのダウンロード

BHT-800プログラムのダウンロードは、CU-801 (RS232C), CU-821 (USB), Bluetooth)を使用してください。

- 1) CU-821 (USB)の場合は、ドライバプログラムをインストールしてください。
デンソーウェーブより提供されているUSBのドライバ (USB-COM Port Driver または Active USB-COM ポート ドライバ)を説明書に従ってインストールしてください。
既にインストールしている場合は次に進んでください。

割り付けられた通信ポートを下記の手順で調べます。

[スタート]ボタンから[スタート]→[コントロールパネル]→[パフォーマンスとメンテナンス]→[システム]→[ハードウェア]→[デバイスマネージャ]をクリックします。

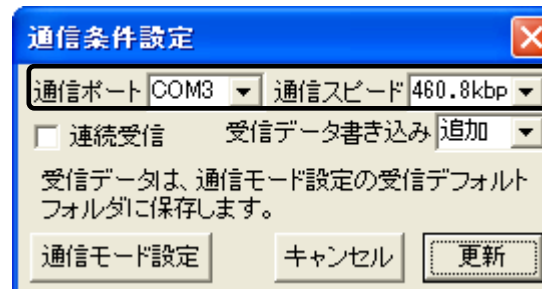
「ポート (COMとLPT)」に下記のように表示されます。

USB-COM Port Driver の場合
DENSO WAVE USB-COM Port (COM3)

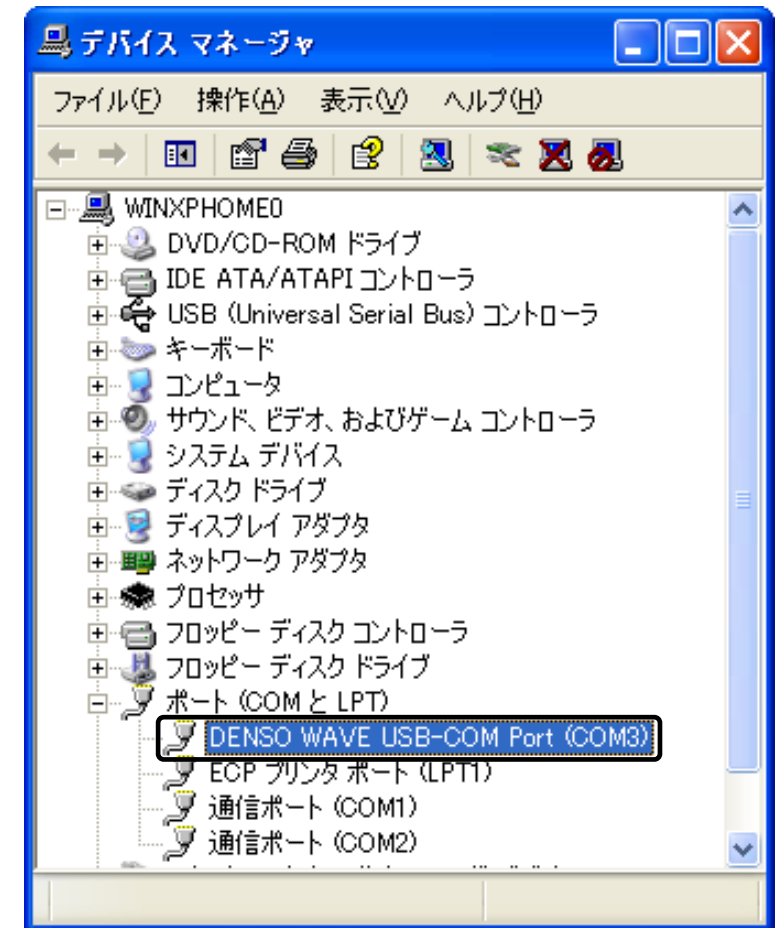
Active USB-COM ポート ドライバ の場合
DENSO WAVE Active USB-COM Port (COM3)

この場合の通信ポートは、COM3です。これを通信条件で設定します。

- 2) 「アシストパック Pro BHT-800評価版 マネージャ」プログラムを起動し、
[通信条件設定]ボタンをクリックして通信条件を設定します。

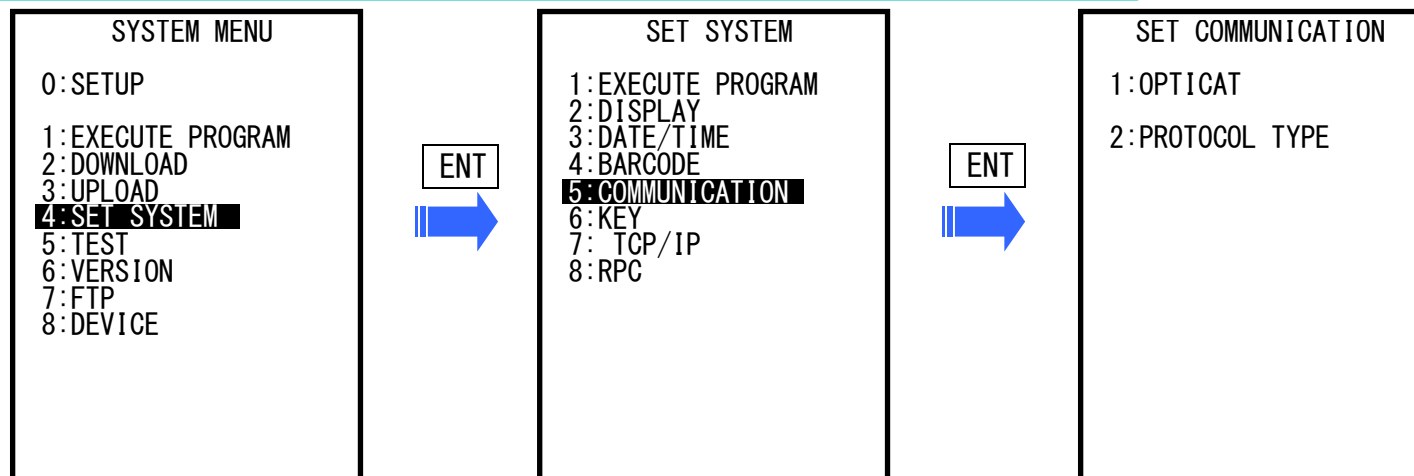


通信ポート: 使用する通信ポートを確認して設定してください。
通信スピード: CU-821 (USB)の場合、460.8kbps
CU-801 (RS232C)の場合、115.2kbpsに設定してください。

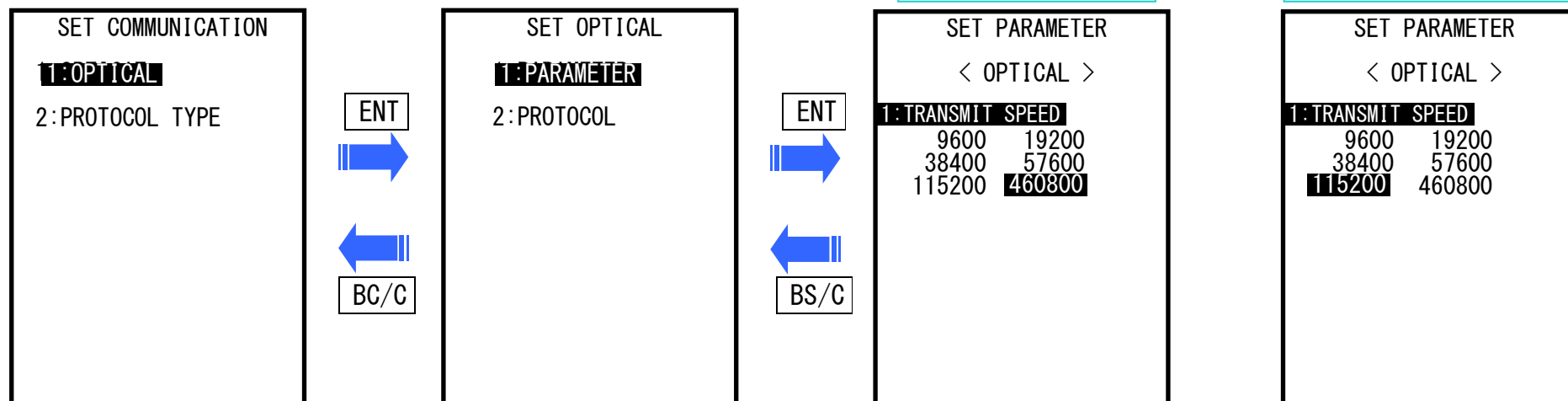


3) BHT-800の設定

[SF] と [1] を押したまま電源を投入すると[SYSTEM MENU]が起動します。

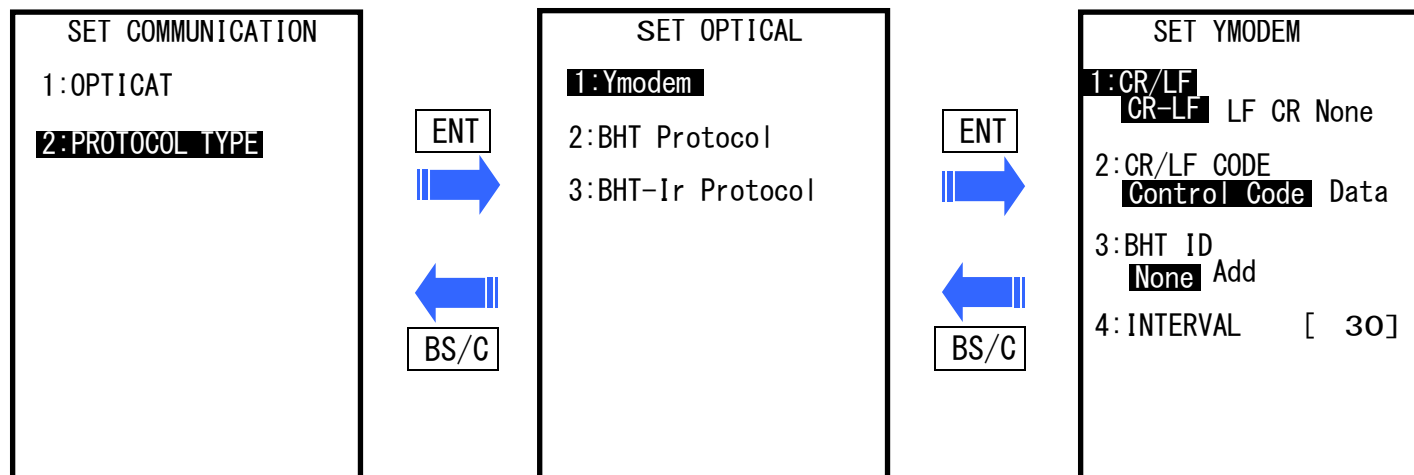


①通信スピード設定



◀, ▶キーで 115200 に設定してください。

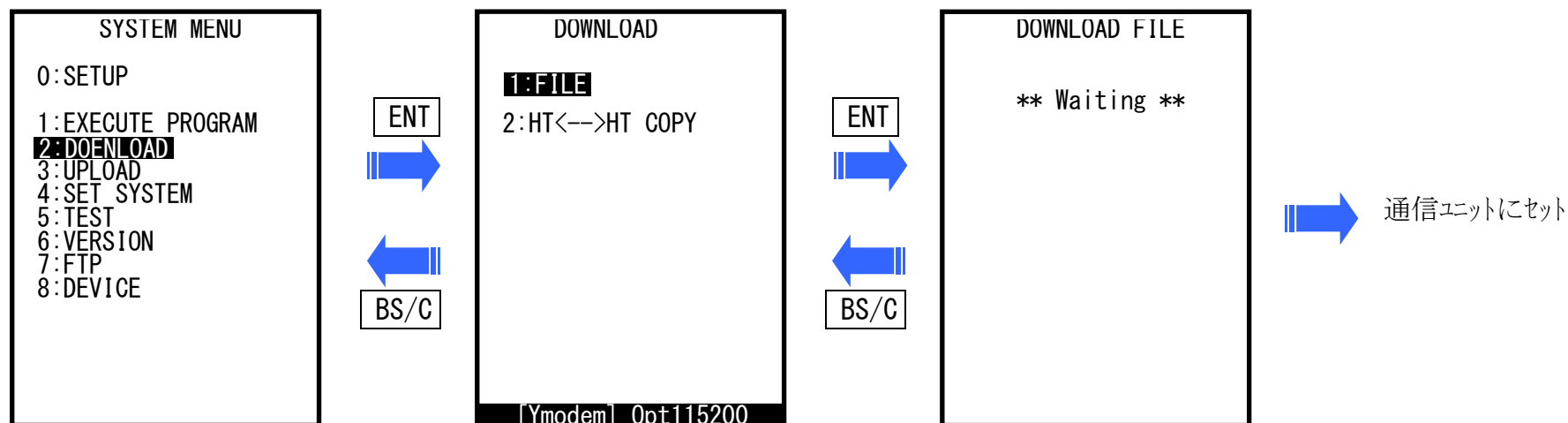
②通信プロトコルをYModemに設定



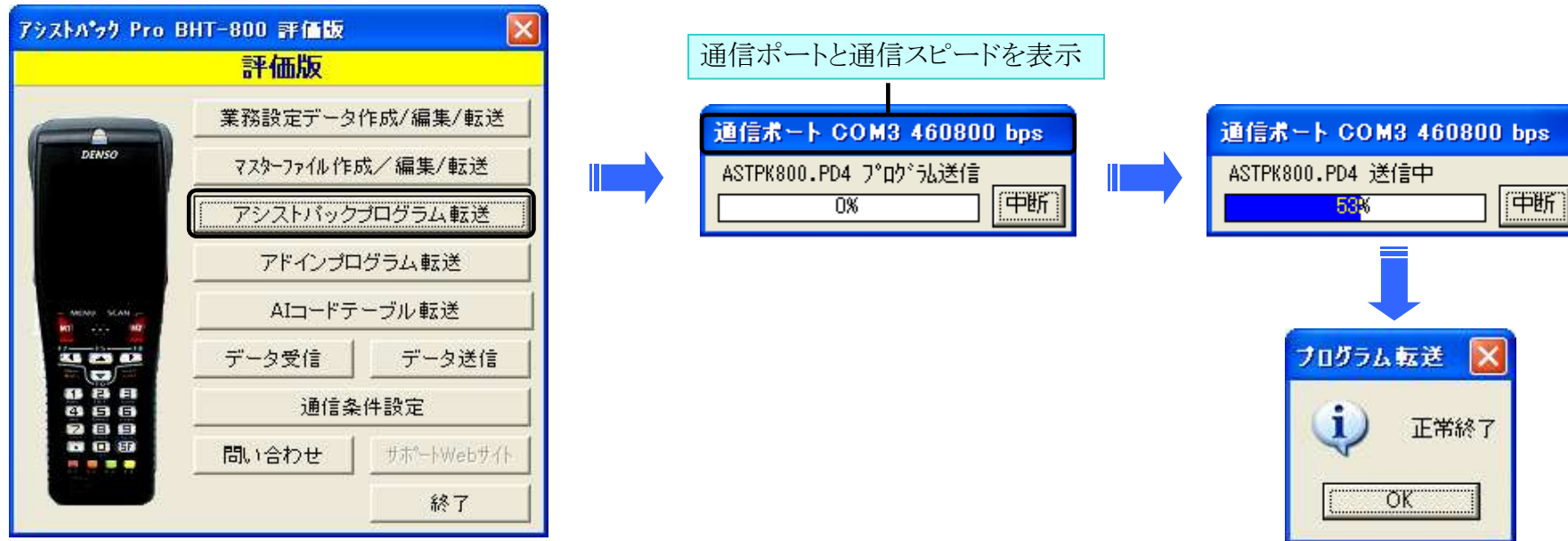
1:CR/LF=CR-LF, 2:CR/LF CODE=Control Code,
3:BHT ID=None, 4:INTERVAL=30 に設定してください。
▲, ▼キーで設定項目を選択、◀, ▶キーで設定データを選択してください。

4) ダウンロード実行

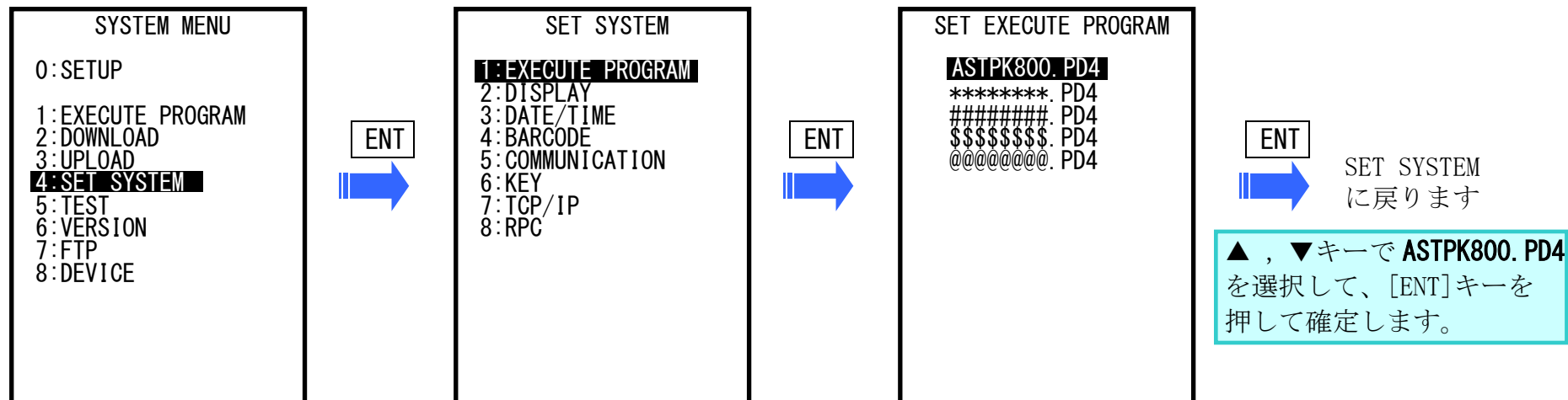
①BHT-800を受信状態する



②PCからプログラムを送信

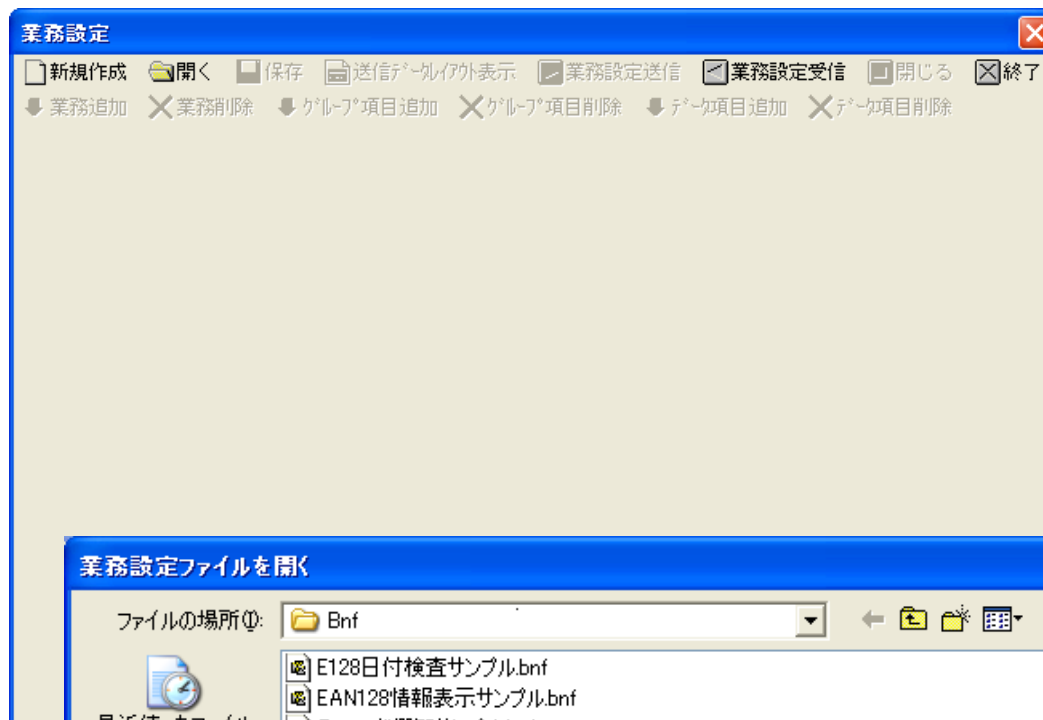


③自動実行プログラムとして設定



4 業務設定転送

- 1) 業務設定データを作成するのですが、インストール説明のため添付されている業務設定の「棚卸サンプル.bnf」を使用して説明します。
「アシストパック Pro BHT-800評価版 マネージャー」の[業務設定データ作成/編集/転送]ボタンをクリックし、「業務設定」画面の[開く]ボタンをクリックします。

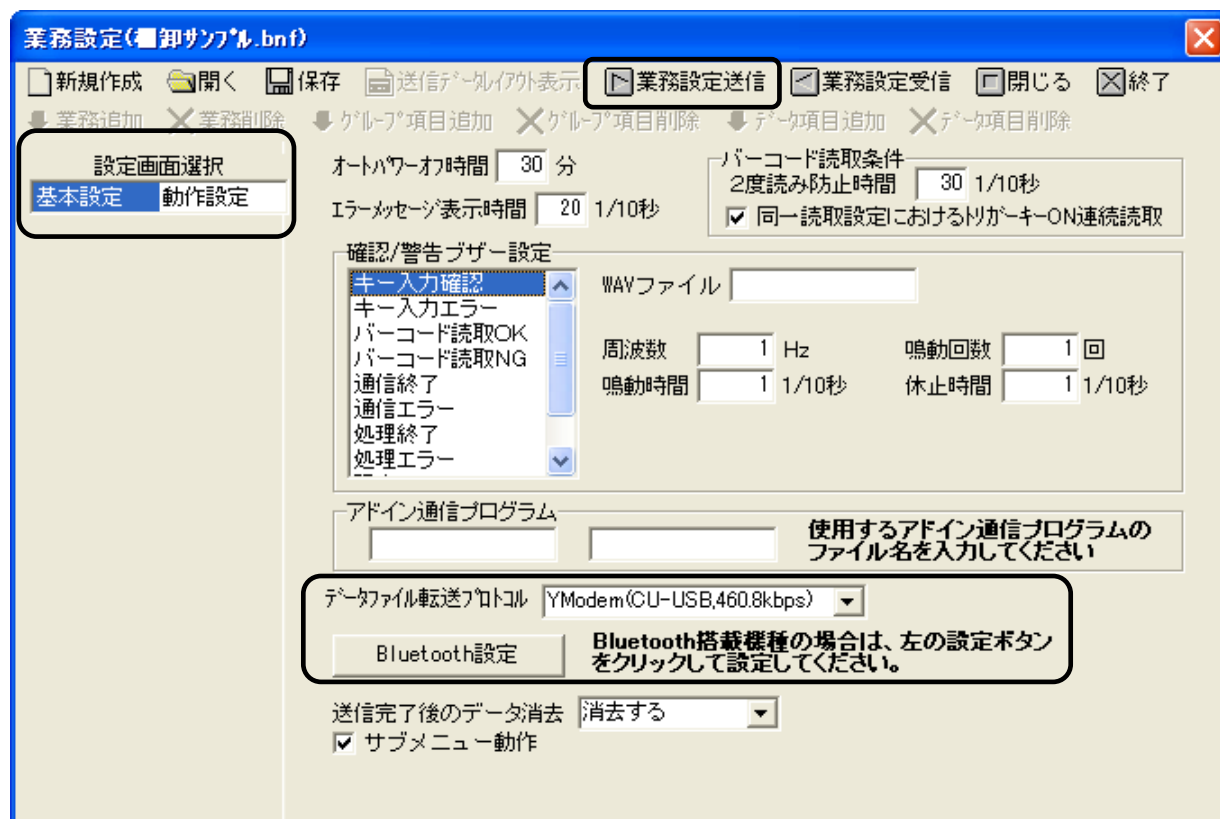


[開く]ボタンを
クリック

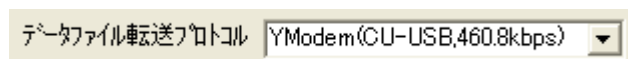
棚卸サンプル.bnf を選択して
[開く]ボタンをクリック



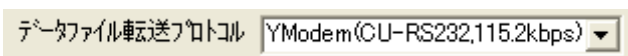
2) 基本設定のファイル転送の設定は、通信接続により異なります。



①CU-821 (USB) の場合、YModem (CU-USB, 460.8kbps) に設定



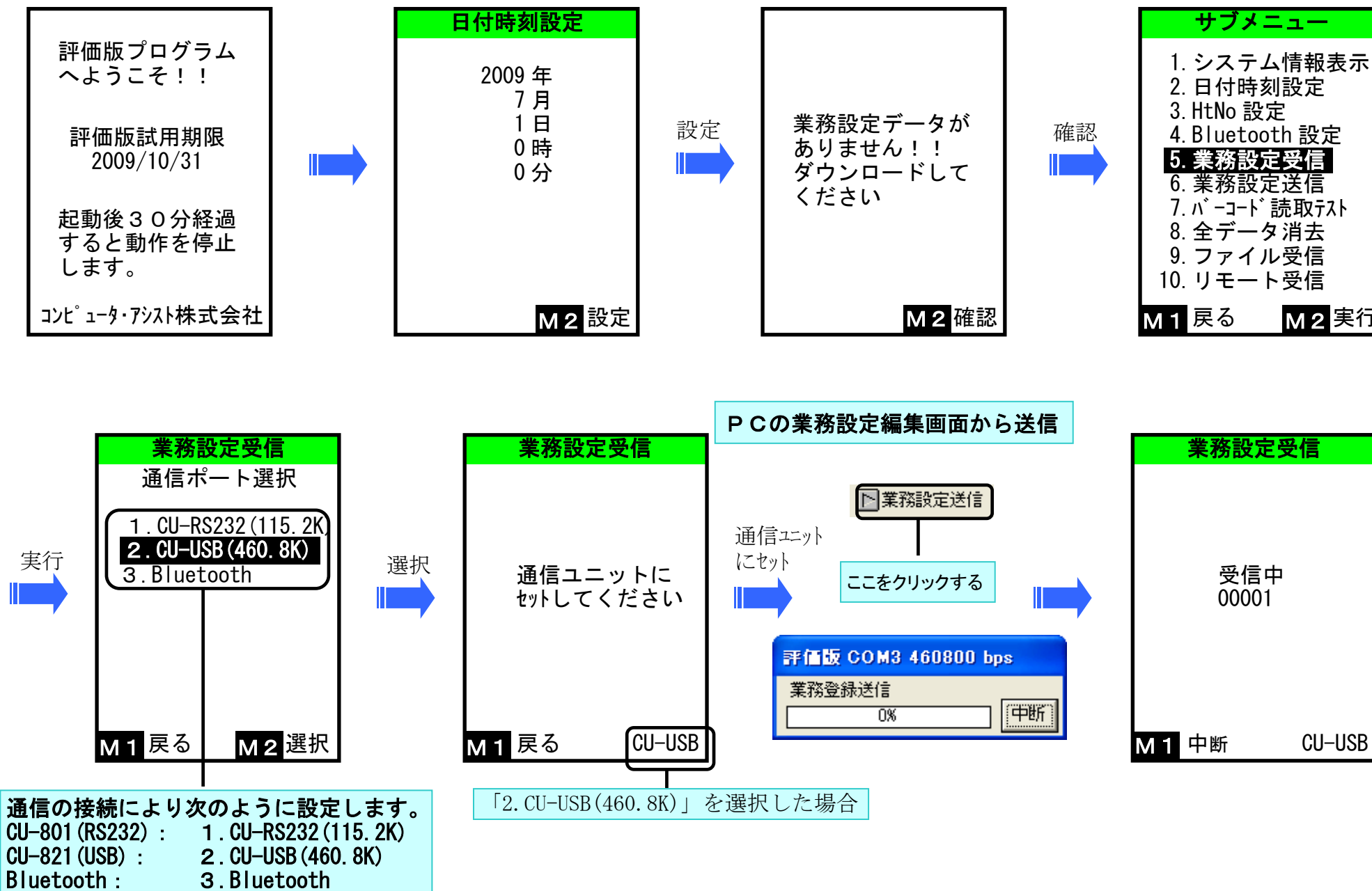
②CU-801 (RS232) の場合、YModem (CU-RS232, 115.2kbps) に設定

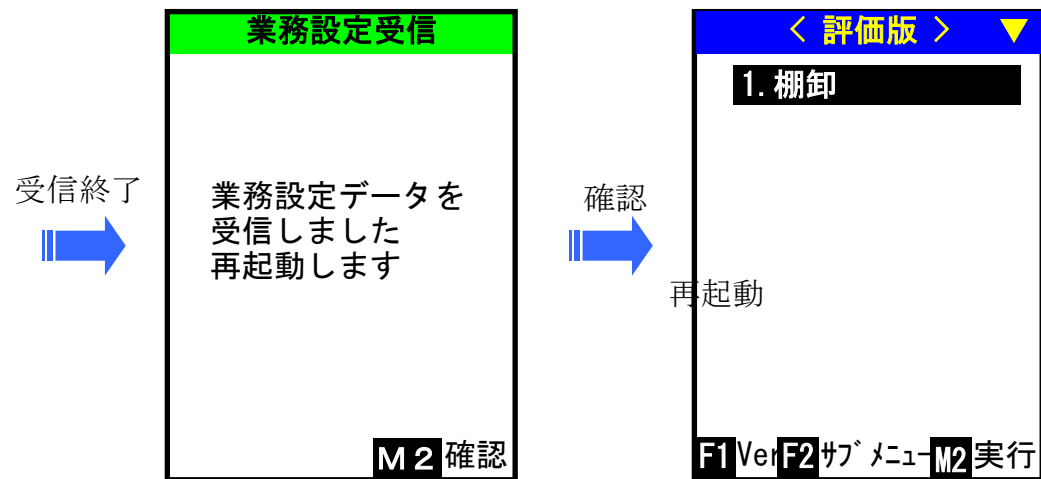


③Bluetoothの場合、YModem (Bluetooth) に設定して「Bluetooth設定」を実行してください。



3) 電源投入して業務設定がないと、「業務設定データがありません！！ダウンロードしてください」を表示しますので、下図のように操作してください。





これで「アシストパック Pro BHT-800」プログラムのインストールは終了です。